

Art.nr.	Aantal treden					
460212	2	0,52m	0,96m	0,63m	1,78x0,60x0,34m	12,8kg
460213	3	0,71m	1,08m	0,83m	1,98x0,83x0,34m	14,8kg
460214	4	0,95m	1,25m	0,83m	2,23x0,83x0,34m	17,1kg
460215	5	1,18m	1,41m	1,95m	2,47x0,60x0,34m	19,0kg

De Veloce werktrap is ontworpen voor het uitvoeren van lichte onderhouds- en montage-werkzaamheden door één persoon. De werktrap heeft een ruim werkbordes 500x400 mm voorzien van een stevige leuning aan 3 zijden en een band om de toegang af te sluiten. Afhankelijk van de uitvoering is de werktrap voorzien van vaste zijsteunen of verstelbare stabilisatoren die tijdens het gebruik uitgezet moeten worden voor het waarborgen van de zijdelingse stabiliteit. Voor het verplaatsen tijdens het gebruik is de werktrap voorzien van verende zwenkwielen die onder belasting ingedrukt worden zodat de trap goed contact maakt met de ondergrond. De Veloce is geschikt voor een maximale belasting van 150kg.

1.1 Opbouw instructie

①

1. Monteer bij de 3 en 4 treeds uitvoeringen voor het 1e gebruik de zijsteunen. Volg hiervoor de montage-instructie 61029/326

②

2. Maak de spanband los, vouw de trap volledig uit en laat het platform zakken op de achterste steun. Controleer of het platform is geborgd op de steun.

③

3. Klap de kniebeugel naar beneden.

④

4. Zet bij de 5 treeds uitvoering voor gebruik de stabilisator aan beide zijden uit.

⑤

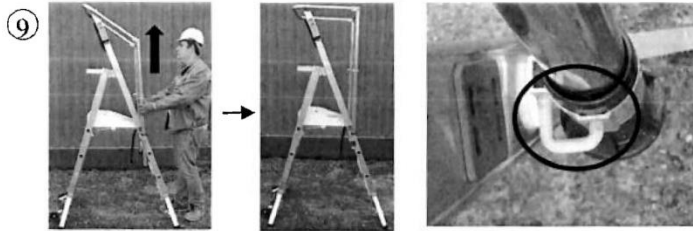
⑥

⑦

⑧

Controleer of de stabilisator goed op grond staat en de borging goed is vastgedraaid

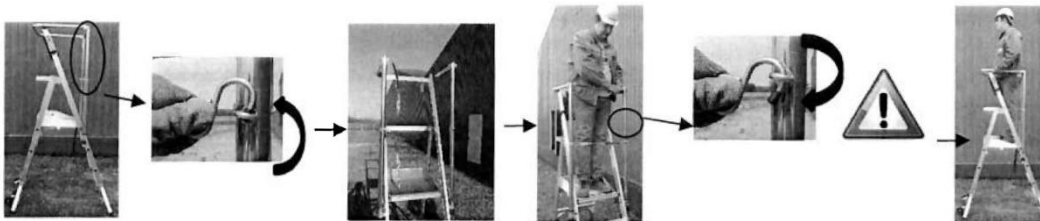
De stabilisatoren zitten aan de zijkant van de achterste steun. Zet deze een voor een uit. Draai de borgmoer los (5) en schuif de stabilisator naar beneden (6-7). Druk de stabilisator tegen de grond (8) en draai de borgmoer weer vast.



Controleer of de borgpennen de staanders aan beide zijden goed hebben geblokkeerd.

9. Pak de beide leuningstaanders met de hand vast en duw deze naar boven totdat de heupleuning horizontaal staat en de borgpennen aan de onderzijde de beide staanders hebben geblokkeerd.

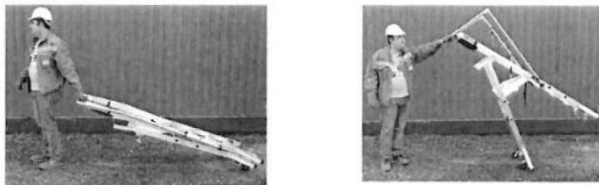
1.2 Toegang tot het platform



Controleer of beide banden goed zijn vastgezet.

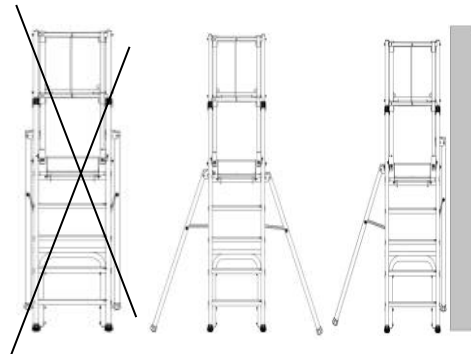
Maak voor het betreden van het platform de 2 leuningbanden los door de haak uit het oog te halen. Beklim de trap naar het platform. Sluit het platform direct af na het betreden. Draai u daarvoor om op het platform en haak eerst de bovenste band vast en daarna de knieband.

1.3 Verplaatsen



Gebruik voor het verplaatsen over grotere afstand de wielen op de achtersteun. Klap de trap in voor meer wendbaarheid.

1.4 Gebruik stabilisatoren



2. Algemene veiligheidsinstructies

- Zorg ervoor dat leuningbanden zijn gesloten bij gebruik.
- Zorg voor een stabiele vlakke ondergrond. Gebruik een onderlegplaat bij een zachte ondergrond.
- Zorg ervoor dat de stabilisatoren volledig zijn uitgeschoven en op de grond steunen.
- Blijf uit de buurt van open spanningsbronnen.
- Ga zorgvuldig met de materialen om en voorkom beschadigingen.
- Betreed het platform alleen via de trap.
- Draag veiligheidsschoenen met voldoende grip.
- Gebruik de werktrap alleen wanneer u in goede lichamelijke en geestelijke conditie verkeert.
- Stel de trap niet op voor een deur die onverwachts geopend kan worden.
- Gebruik de werktrap niet voor het vervoeren van spullen.

3. Onderhoud

Controleer voor ieder gebruik of alle onderdelen in goede staat verkeren. Gebruik geen beschadigde onderdelen. Gebruik alleen originele onderdelen voor vervanging van beschadigde onderdelen. Verwijder vuil direct na gebruik met een schone doek. Laat de werktrap minimaal 1 keer per jaar door een deskundig persoon inspecteren.